

# Ressources & Territoires

Centre de Ressources

COHÉSION SOCIALE

## RAPPORT D'ACTIVITÉ

## 2016



Retrouver toutes les informations et les actualités de R&T sur :

[www.ressources-territoires.com](http://www.ressources-territoires.com)





# Sommaire

<b><u>Introduction</u></b> .....	04
Contexte	
Cadre d'intervention	
La gouvernance	
Les adhérents	
<b><u>Développement &amp; animation de réseaux</u></b> .....	07
Animation des réseaux d'acteurs	
Contribution à des rencontres régionales	
<b><u>Professionnalisation</u></b> .....	10
Les conférences-ateliers	
Les formations	
Les formations « intra » à la demande des acteurs	
Synthèse globale de la professionnalisation	
<b><u>Accompagnement</u></b> .....	16
Les Territoires	
Les acteurs	
<b><u>Capitalisation &amp; diffusion</u></b> .....	22
Gestion & animation des Ressources	
L'accueil, l'accompagnement et le conseil	
La « veille » une activité de fond et une démarche de coopération	
Une diffusion sélective de l'information (DSI)	
Le site Internet	
Le panorama de presse :	
une mutualisation de la veille informationnelle ...	
L'actualité des Territoires - Le blog VIP – Veille Information Professionnelle	
Le Service Question- Réponse (SQR) un service actif et réactif	
La base Ressources COSOTer, une mutualisation nationale	
<b><u>Les productions</u></b> .....	26
Les Conf'At : 6 actes de conférences réalisés	
Les Dossiers R&T : 2 nouveaux dossiers	
Une 11ème Fiche d'expérience	
Les « Dossiers Théma » pour des sujets au cœur de l'actualité	
<b><u>Études &amp; observation des territoires</u></b> .....	29
Diagnostic partagé et accompagnement dans l'élaboration d'un plan d'action sur la prévention jeunesse - Communauté d'Agglomération du Sicoval - CISPD	
Tableaux de bord et cartographies de la délinquance	

# INTRODUCTION

## Contexte

Le Centre de ressources pour les acteurs de la cohésion sociale « Ressources & Territoires » inscrit son action dans le cadre national défini par le Commissariat Général à l'Égalité des Territoires (CGET). Ses missions principales sont la qualification et l'accompagnement des acteurs dans la mise en œuvre des politiques publiques.

Dans l'exercice de ses missions et l'offre de ses activités, le centre de ressources intervient dans **une position de tiers** en respectant les orientations de l'État en région comme les orientations propres des collectivités territoriales et des autres institutions. Dans le contexte de politiques publiques souvent contractualisées entre l'État et les collectivités territoriales, le centre de ressources a pour ambition d'exercer une **mission d'intérêt général** en accompagnant les acteurs de la cohésion sociale.

Son Conseil d'Administration détermine des orientations et priorités stratégiques. Ressources & Territoires développe une coopération effective :

- entre les membres constitutifs du Groupement : l'État, les Collectivités Territoriales, la Direction Régionale de la Jeunesse, des Sports et de la Cohésion Sociale (DRJSCS), la Direction Régionale des Entreprises, de la Concurrence, de la Consommation, du Travail et de l'Emploi (DIRECCTE), le Centre National de la Fonction Publique Territoriale (CNFPT), l'Université

Toulouse Jean Jaurès (UT2J), l'Institut d'Études Politiques (IEP) et l'ensemble des associations adhérentes.

- avec divers centres exerçant une fonction ressources en région.

La structure s'inscrit aussi dans les réseaux professionnels et les rencontres nationales initiés par le CGET, l'Agence Nationale de Lutte Contre l'Illettrisme (ANLCI).

## Cadre d'intervention

Ressources & Territoires intervient dans une logique de projet de cohésion sociale territoriale.

Les interventions portent plus particulièrement sur les thématiques suivantes : accès aux savoirs de base, habitat, réussite éducative, santé, emploi, prévention et sécurité, lutte contre les discriminations et égalité femmes / hommes.

Ressources & Territoires intervient prioritairement - mais pas exclusivement - sur les territoires en Contrat de ville en créant des espaces de rencontres réguliers entre les acteurs, en favorisant l'échange d'expériences, mais aussi en proposant un programme de formation annuel en relation avec les besoins exprimés. Cette offre se traduit notamment par la constitution et l'animation de véritables réseaux de professionnels par thématique.

**Missions de Ressources & Territoires**  
Développement et animations de réseaux  
Professionnalisation  
Accompagnement, conseil et aide à la décision  
Capitalisation & diffusion  
Études & recherche  
Observation des territoires

## La gouvernance

Le Conseil d'administration du GIP est présidé par **Marc CHAPPUIS**, Secrétaire Général pour les affaires régionales.

Vice-Président : **Christophe LUBAC**, également Vice-Président du Sicoval et Maire de Ramonville.

Le CA regroupe les représentants de l'État avec les directeurs de la DIRECCTE et de la DRJSCS. Il est composé de trois collèges :

➤ le collège des organismes de formation supérieure ou professionnelle, membres de

l'assemblée générale, représenté par : Sandrine DUSSENTY (CNFPT Délégation régionale), Marie-Christine JAILLET (UT2J), Olivier PHILIPPE (IEP Toulouse) ;

➤ le collège des collectivités territoriales, représenté par Francis RUFFEL (Gaillac), Christiane SERCOMANENS (Figeac), Christophe LUBAC (Sicoval) ;

➤ le collège des associations, représenté par : Elisa FILLON (AJC), Anne MARTY (CIDFF 31), Thierry COSTES (Mission Locale Toulouse).

## Les adhérents

### L'État représenté par ses différents services

Préfectures	DREAL
DRJSCS	Éducation Nationale
DDCSPP	PJJ
DIRECCTE	CFA Public

### Collectivités territoriales

Ville de Cornebarrieu	Ville de Graulhet	Ville de St Gaudens
Ville de Figeac	Ville de Lavelanet	Ville de St-Orens de Gameville
Ville de Foix	Ville de Mazamet	Ville de Tarbes
Ville de Fonsorbes	Ville de Moissac	
Ville de Gaillac	Ville de Plaisance du Touch	

### Établissements Publics de Coopération Intercommunale (EPCI)

CA Castres-Mazamet	CA Muretain	CC St-Gaudinois
CA Grand Auch Agglo	CA Sicoval	CC St-Girons
CA Grand Cahors	CC Carmausin-Ségala	Toulouse Métropole
CA Grand Montauban	CC Decazeville-Aubin	
CA Grand Rodez	CC Pays de Pamiers	

### Établissements Publics

CNFPT délégation régionale  
Institut d'Études Politiques (IEP) de Toulouse  
Université Toulouse Jean Jaurès (UT2J)  
Pôle emploi  
GIP Conseil Départemental d'Accès au Droit Hautes-Pyrénées  
GIP Politique de la Ville Grand Tarbes & Lourdes  
Rodez Agglo Habitat

## Associations

---

ACCEPT	Diapason	Partageons le français
AFEV	École Buissonnière	Portes Ouvertes (Tarbes)
AFORMAC (Montauban)	École des Droits de	PROGRESS
AFPA régional	l'Homme	Regards de Femmes
AGAPEI	Ensemble (Castres)	Scouts Musulmans de
AGIR abcd	Entraide, Partage et Travail	France
AJC Carmaux	Erasme	Secours Catholique Ariège-
Alliances & Cultures	Hérisson Bellor	Garonne
AMS Grand Sud	IRFSS, Croix-Rouge	Secours Populaire
Apprentis d'Auteuil	Française	Colomiers
ASCO	La Trame	Solidarité Villes
ASEER	LE&C Grand Sud	SOS Amitié
AVIE	Lexidia	Tactikollectif
CIDFF 31	LRF	TO7
CParLESMo	Mission Locale de Toulouse	UDAF 09
CREPT Formation	MJC de Saix	UFCV MP
CRESS	MJC de St Gaudens	
CSF Mirail	Parole Expression	

# DÉVELOPPEMENT & ANIMATION DE RÉSEAUX

## Animation des réseaux d'acteurs

Instaurées depuis 2011, ces rencontres sont l'occasion pour les professionnels, en particulier ceux qui interviennent sur les quartiers prioritaires de la politique de la ville, de débattre collectivement des enjeux, des actualités politiques et des ressources. Ces regroupements favorisent les échanges sur les pratiques et répondent aux besoins d'amélioration de la connaissance du contexte économique et social des politiques publiques.

Ils permettent aux professionnels d'analyser les problématiques auxquelles ils sont confrontés dans leur quotidien et d'élaborer ensemble de nouvelles pistes sur les situations présentées.

Le format proposé est de 4 regroupements par an (1 journée par trimestre) sur des thématiques choisies collégialement.

De plus, une veille spécifique sur les thématiques idoines est diffusée à chaque réseau. Cette veille est particulièrement appréciée des membres au regard de l'organisation des sujets et des ressources.

**20 jours de rencontres, 238 participants pour l'ensemble des réseaux**

CHEFS.FES DE PROJETS ET  
CHARGÉS.ES DE MISSION DES  
CONTRATS DE VILLES

Les conférences intercommunales du logement  
Politiques de peuplement, mixité, relogement  
Les conventions GUP  
L'évaluation des contrats de ville

COORDONNATEURS.TRICES  
DU PROGRAMME DE  
RÉUSSITE ÉDUCATIVE – PRE

L'évaluation des PRE : construction d'une démarche collective des PRE de Midi-Pyrénées.  
Les PRE portent le volet éducatif des contrats de ville : comment se traduit-il concrètement ? Quel rôle peut avoir le PRE dans ce volet ?  
Quels sont les articulations avec les autres plans éducatifs ?  
Quels sont les besoins de formation des référents PRE ?

ANIMATEURS.TRICES DES  
CONSEILS CITOYENS

L'articulation des temps et des disponibilités des conseillers citoyens aux instances de décision dans la journée : quels moyens, organisation, ressources ?  
La formation des techniciens, des animateurs, des élus : comment l'aborder ? Comment la mettre en place ?

COORDONNATEURS.TRICES  
CLSPD/CISPD

Prévention de la radicalisation :  
1 - Quelle structuration de l'action publique au niveau local ?  
2 - Quelle place pour les CLSPD ?  
Les TIG (Travail d'intérêt général)  
Laïcité et Valeurs de la République

FORMATEURS.TRICES FLE-FLI

Les rencontres ont permis de réaliser un **répertoire des ressources pédagogiques pour les publics migrants non ou peu scolarisés**. Cet outil alimente l'espace ressources FLE-FLI accessible sur le site de Ressources & Territoires.

## ACTEURS DE LA LUTTE CONTRE LE DÉCROCHAGE SCOLAIRE

Le projet « Réduction et prévention du décrochage scolaire en Midi-Pyrénées » **co-financé par le FSE** propose des rencontres inter-acteurs autour de la question des dynamiques et des organisations territoriales facilitant la réduction du décrochage scolaire. Le groupe est composé de professionnels (en contact avec le public), issu du tissu associatif ou institutionnel,

## PROFESSIONNELS.LES DES ESAT

Depuis 2014, des échanges de pratiques regroupant des animateurs d'ateliers savoirs de base dans les ESAT ont lieu à R&T. Ces rencontres permettent d'échanger sur les pratiques et outils les plus adaptés à un public en situation de handicap. En 2016, ce groupe a intégré de nouveaux acteurs des ESAT, les moniteurs d'ateliers. Une plateforme collaborative numérique a été créée afin de fluidifier les échanges, cette plateforme est accessible sur le site de R&T. Une rencontre a également eu lieu sur site dans un établissement (Château Blanc Toulouse) sur la thématique de l'insertion professionnelle des travailleurs en ESAT. Le groupe est constitué d'une trentaine de personnes issues d'établissements répartis sur les 8 départements de l'ex région MP.

Ressources & Territoires inscrit également son activité dans des réseaux.

### Le réseau national des Centres de Ressources Politique de la Ville

**4 regroupements (janvier, mars, juin, décembre).**

**R&T a organisé le séminaire de décembre qui s'est déroulé à Toulouse.**

L'objectif de ce réseau est de contribuer à une mise en cohérence, une cohésion et une capacité d'anticipation sur la fonction ressource au sein de la politique de la ville. Un regroupement est organisé en moyenne tous les trois mois sous forme de séminaire de deux jours.

## Contribution à des rencontres régionales

### Journée régionale

**8 septembre - 45 participant.e.s**

Ressources & Territoires a organisé une journée régionale « Apprentissage de la langue-Accès aux savoirs » en lien avec les services de l'État et de la Région.

Cette journée s'est inscrite à la fois dans le cadre du projet de loi Égalité et citoyenneté et de la semaine de lutte contre l'illettrisme, pour que la langue cesse d'être une barrière à l'insertion sociale et que son accès soit une priorité régionale.

En présence des services de l'État et de la Région, la journée a été introduite par la DRJSCS suivie par l'intervention du Conseil Régional.

Des ateliers présentant des pratiques ont eu lieu l'après-midi :

- **MIMR, une plateforme numérique d'apprentissage.** Le projet MIMR vise à développer une formation à distance pour améliorer les compétences de base et transversales des personnes en situation d'illettrisme fonctionnel. Financé avec le soutien de la Commission européenne, Projet Erasmus +, Music is my radar présenté par Laurent DEDIEU, Dirigeant de LENO.



- **Le Diclé, DICTIONNAIRE pour Lire et pour Écrire**, a été pensé et conçu pour accompagner des apprenants, adolescents et adultes, dans leur appropriation du français écrit. Outil simple d'utilisation, clair et accessible, il comporte environ 7 000 mots essentiels du français courant, définis simplement. Présenté par les Editions RETZ et l'auteure Sybille GRANDAMY.
- **Dialogo, un logiciel d'apprentissage du langage écrit et oral**, innovant et polyvalent, par Julien LAURENT, Lexidia.
- **Pour des apprentissages réussis**, une plateforme ressources pour les professionnels intervenant auprès des publics présentant des troubles spécifiques de l'apprentissages (DYS), par Nicole ROUJA et Jenny COLLIN, Ressources & Territoires.

### **Journée réseau État « politique de la ville »**

#### **Toulouse, 15 septembre 2016**

La DRJSCS Occitanie a organisé une journée regroupant l'ensemble de professionnels des services de l'État concernés, plus particulièrement, par la [gestion du BOP 147 et la mobilisation du droit commun](#) dans les contrats de villes.

Cette journée comprenait différents ateliers et tables rondes sur des sujets tels que : [la relation avec les associations, l'articulation entre le volet rénovation urbaine et les autres volets du contrat de ville, les leviers d'actions pour renforcer l'engagement citoyen](#).

Ressources & Territoires a participé à la préparation de cette journée et animé l'atelier concernant la relation aux associations.

### **Biennale européenne du patrimoine urbain**

#### **3 au 15 novembre 2016**

Cet événement culturel organisé par L'association du Dialogue Métropolitain de Toulouse<sup>1</sup> s'est déroulé, dans différentes villes de la région, avec comme objectif de réunir autour de la table tous les acteurs liés, de près ou de loin, à la thématique du patrimoine : élus de collectivités bien sûr, mais aussi associations, universitaires, étudiants et habitants.

Dans ce cadre, [Ressources & Territoires a animé une table ronde](#) (Auch) autour des questions centrales telle que la place pour les quartiers historiques anciens et dégradés dans le fonctionnement des villes aujourd'hui et l'articulation possible entre ces secteurs et les secteurs d'habitat social en difficulté.

### **Rentrée citoyenne**

#### **2 journées de rencontres territoriales – 300 participants en cumulé**

2 journées de mobilisation de tous les acteurs concernés par la politique de la ville pour une rencontre nationale dédiée aux :

- médiateur.trice.s inscrits dans le dispositif adultes-relais – 10 octobre 2016
- conseiller.ère.s citoyen.ne.s – 15 octobre 2016

Ressources & Territoires a apporté un appui à la DRJSCS dans l'organisation de ces 2 journées.

---

<sup>1</sup> L'association du Dialogue Métropolitain, structure créée il y a quelques années, regroupe une dizaine d'intercommunalités travaillant en réseau. Son but est de mettre en connexion les grandes agglomérations de la région.

# PROFESSIONNALISATION

## Les conférences-ateliers

Chaque conférence fait l'objet d'une production d'actes, les « Conf'At' », disponibles en version papier (consultation à l'espace documentaire), en version numérique et téléchargeables sur le site Internet R&T. Rendre visibles tous les contenus de ces conférences aux participant.e.s est une volonté de R&T. Les ateliers-débats qui suivent les conférences permettent aux participant.e.s de questionner le/la conférencier.ère sur la thématique et de faire le lien avec les problématiques de leur territoire.

Les intervenant.e.s sont tous.tes des expert.e.s reconnu.e.s dans leur champ de compétences.

### 7 conférences - 553 participants en cumulé

En 2016, l'accent a été mis sur une thématique en particulier l' « Education-Jeunesse ». Une thématique qui s'inscrit dans le projet global sur le décrochage scolaire.

#### Marre de l'école ! Les motifs du décrochage scolaire : point de vue des jeunes. [31 mars]

Qu'est-ce qui amène les jeunes à interrompre, au moins temporairement, leurs études : l'envie de rejoindre la vie professionnelle, des difficultés personnelles ou financières, des relations conflictuelles au sein de l'établissement, une formation non choisie, ...?

#### Des serious games pour stimuler et impliquer les jeunes dans leur parcours : une pédagogie révolutionnaire ? [7 juin]

La question numérique représente un enjeu d'insertion sociale, professionnelle et d'expression citoyenne. L'omniprésence du numérique dans la vie des jeunes ouvre la possibilité d'un accès massif aux savoirs, et favorise les phénomènes de coopération et d'autodidaxie. La diversité des usages des nouvelles technologies donne de nouveaux moyens d'apprendre et de coopérer à la production des savoirs.

#### Voyager pour apprendre : comment le mouvement et l'espace ont un effet sur l'apprentissage. [1<sup>er</sup> juillet]

Journée organisée en partenariat avec **l'Institut AGO**, spécialisé dans l'ingénierie de formation et les pédagogies innovantes.

Que se passe-t-il dans le cerveau quand on apprend ?

La classe européenne du futur

Comment espace et déplacement favorisent l'apprentissage ?

Déplacements et voyages dans l'apprentissage

Clôture de la plénière par l'interview de **Wajdi MOUAWAD** qui a relaté une pratique pédagogique intuitive.

**Pierre-Yves BERNARD** et **Christophe MICHAUT**,  
Maîtres de conférences,  
Centre de Recherche en  
Education de Nantes,  
Université de Nantes.

**Pascal CHAUMETTE**,  
ingénieur en innovations  
socio-pédagogiques.

**Patrice PÉRAN**, Chercheur  
CR1 Inserm CH Purpan  
**Hélène BRAUD**, Enseignante  
d'Anglais  
**Pierre BAUDRY**, Designer  
pédagogique  
**Marie-Christine LLORCA**,  
Directrice Ago Formation  
**Marc BOURDAIS**, Secrétaire  
Général, Fédération  
Nationale Compagnonnique

## Orientation / Décrochage... Et si on parlait plutôt « persévérance » et développement du « pouvoir d’agir » ? [21 septembre]

Élèves décrocheurs, démobilisés, démotivés, pas intéressés... les appellations et les symptômes ne manquent pas. Si le phénomène n’est pas nouveau, son augmentation significative inquiète les pouvoirs publics. Enseignants, formateurs et accompagnateurs sont parfois également démunis. Comment expliquer cette difficulté à s’engager ? Ou plutôt à persévérer, “tenir le coup” ? Dans un contexte socio-économique d’incertitude et de pression externe où la capacité à gérer des transitions professionnelles deviennent des compétences essentielles, le développement de l’autonomie de la motivation sont des objectifs majeurs dans tous les dispositifs d’accompagnement.

## Du décrochage à la réussite scolaire. Etat ou processus ? Réussite scolaire ou réussite éducative ? [4 octobre]

« Quand des élèves accueillis dans un établissement ou un dispositif scolaire, réussissent, qu'est-ce qui leur permet de réussir ? Peut-on, au-delà de la seule évocation des qualités propres de l'élève ou de ses dispositions à l'apprentissage, comprendre ce qui les a soutenus dans leur parcours ?

## Prévention de la radicalisation : repérer et décoder ; comprendre pour agir. [17 novembre]

un éclairage sur la radicalité/radicalisation et au regard du temps imparti, les deux conférenciers ont articulé la journée en 4 parties : 1/ contexte géopolitique, nombre de personnes concernées, problématique du départ et du retour 2/ processus de radicalisation 3/ rôle des réseaux sociaux, la propagande, etc. 4/ signes, procédures de signalement, prise en charge.

## Pour que l'illettrisme recule en Occitanie - Forum des pratiques de l'ANLCI – Rencontre régionale. [7 décembre]

Prévenir et lutter contre l'illettrisme en France : comment réunir pour mieux agir ?

Comment réussir l'inclusion numérique des personnes en situations d'illettrisme ? Présentation du Guide pour agir et des pratiques d'acteurs. Faciliter et accompagner l'accès aux services publics numériques – Réussir l'inclusion numérique à visée d'insertion sociale et professionnelle. Développer la capacité des intervenants dans l'acquisition des la compétence numérique de base.

**André CHAUVET**,  
Consultant, directeur  
d'André Chauvet Conseil

**Patrick RAYOU**, Professeur  
des Universités Émrite à  
l'Université Paris 8 Saint-  
Denis, membre du Centre  
interdisciplinaire de  
recherche "Culture,  
éducation, formation,  
travail" (CIRCEFT) et de  
l'équipe de recherche ESCOL  
(Education, Scolarisation)

**Bruno DOMINGO**,  
Consultant-Formateur,  
auditeur INHESJ et **Séraphin  
ALAVA**, Professeur en  
sciences de l'éducation,  
UT2J.

**Hervé FERNANDEZ**,  
Directeur de l'ANLCI  
**Yves ARDOUREL**,  
Association FReDD  
**Nicole ROUJA**, Chargée de  
Mission Territoriale, R&T

## Les formations

L'augmentation du nombre d'actions et de participants, constante depuis 2010, a été particulièrement importante cette année. + 39 % pour les journées de formation par rapport à 2015, en cumulant les conférences et les journées réseaux. Il est vrai que les 12 sessions consacrées au programme « Valeurs de la République et Laïcité » augmentent considérablement ce chiffre avec 36 journées et 126 professionnels formés.

Les formations les plus demandées sont celles qui sont les plus pragmatiques et permettent d'apporter des réponses concrètes et immédiates aux professionnels. C'est le cas avec le programme VRL de même qu'avec les différentes actions sur le décrochage scolaire. Enfin, le cycle de formation de formateur (développer ses compétences de formateur) de 11 jours, financé par le FAMI, témoigne lui aussi d'un bel engouement.

### Le catalogue de formation, une offre ouverte à tous

**58 actions, 117 journées, 741 participant.e.s**

Le programme de formation « interprofessionnel » est ouvert à tout.e acteur.trice et offre de nombreuses actions de formation contribuant à leur professionnalisation.

### Thématique du catalogue

Cadre de vie & habitat	2 actions – 2 jours - 33 personnes formées
Développement Économique & Emploi	5 actions – 6,5 jours - 50 personnes formées
Discriminations & Politique d'Égalité	15 actions - 41 jours - 162 personnes formées
Éducation & Jeunesse	5 actions - 11 jours - 56 personnes formées
Méthodes & Outils	3 actions - 8 jours - 30 personnes formées
Savoirs & Compétences de base	24 actions - 40 jours - 354 personnes formées
Sécurité & Prévention	4 actions - 9 jours - 56 personnes formées

## Les formations « intra » à la demande des acteurs

Ressources & Territoires conçoit et met en œuvre des formations spécifiques répondant aux problématiques et besoins d'un territoire. Ces formations sont pour la plupart animées par les chargées de mission de Ressources & Territoires ou par un.e intervenant.e extérieur.e pour une thématique particulière. Toutes les actions sont réalisées in situ.

**22 actions, 38 journées, 290 participant.e.s**

### Thématiques

Développement économique & Emploi	2 actions - 4 jours - 22 personnes formées
Discriminations & Politique d'Égalité	4 actions - 5 jours - 51 personnes formées
Méthodes & Outils	1 action - 1 jour - 30 personnes formées
Savoirs & Compétences de base	6 actions – 7.5 jours - 69 personnes formées
Sécurité & Prévention	8 actions - 16 jours - 98 personnes formées
Politiques Territoriales	1 action – 5 jours – 20 personnes formées

### Bénéficiaires

Association « PARTAGEONS LE FRANÇAIS »  
Association « ASSA »  
ERASME (OF Travail Social)  
Asso. Trajectoires & Emploi  
Communes de Blagnac  
Colomiers et Tournefeuille  
Centre social de Mazamet

CFAS Relais Midi-Relais  
Apprentis d'Auteuil  
MJC de Saïx  
AFEV  
CRAISAF  
IEP Toulouse

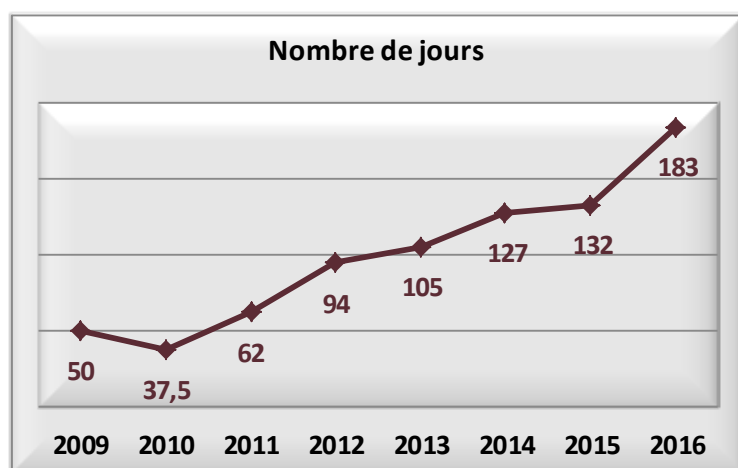
## Synthèse globale de la professionnalisation

Sont inclus dans le bilan général les données de l'animation des réseaux.

L'engagement du GIP R&T dans le Plan National de formation *Valeurs de la République et Laïcité* impacte les résultats du volet professionnalisation.

Les formations « VRL » représentent 20 % des actions « inter » et 13 % sur l'ensemble du programme.

Type d'actions	Nombre d'actions	Nombre jours	Nombre participants
Conférences	7	7	553
Formations du catalogue hors VRL	46	81,5	615
Formations VRL	12	36	126
Formations "INTRA"	22	38,5	290
Rencontres réseaux	7	20	238
<b>TOTAL</b>	<b>94</b>	<b>183</b>	<b>1 822</b>



**+ 39 % (2016/2015)**

Sur l'ensemble du programme

**+ 11 % hors VRL**

61 % des formations  
ont été animées par l'équipe de R&T

**+ 39,7 % (2016/2015)**

Sur l'ensemble du programme

**+ 20 % hors VRL** (14 182 heures)

**+ 61 % (2016/2015)**

Sur l'ensemble du programme

**+ 49,6 % hors VRL**

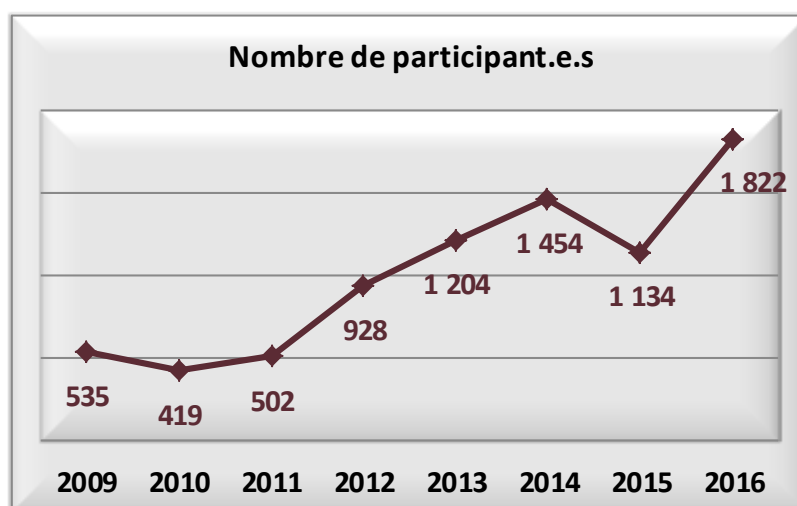
nombre de participants moyen par  
action : stable (15 personnes) ;

### NOMBRE D' ACTIONS

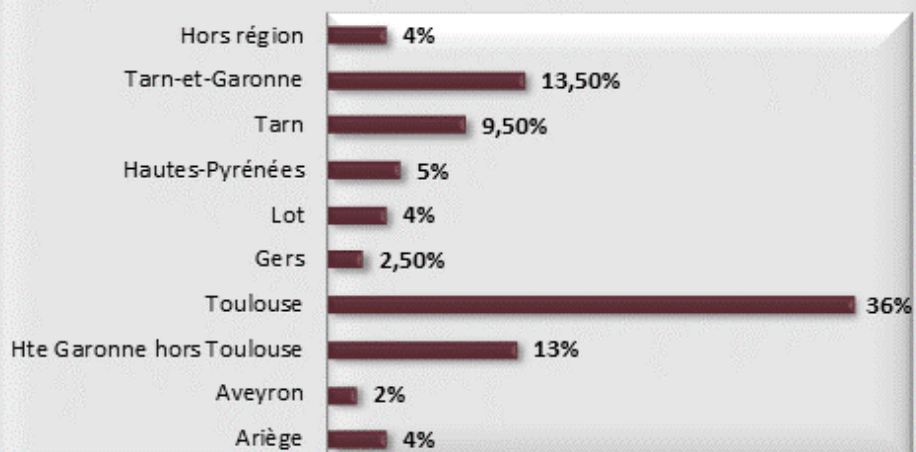
**+ 59 % par rapport à 2015 :**

94 pour 59.

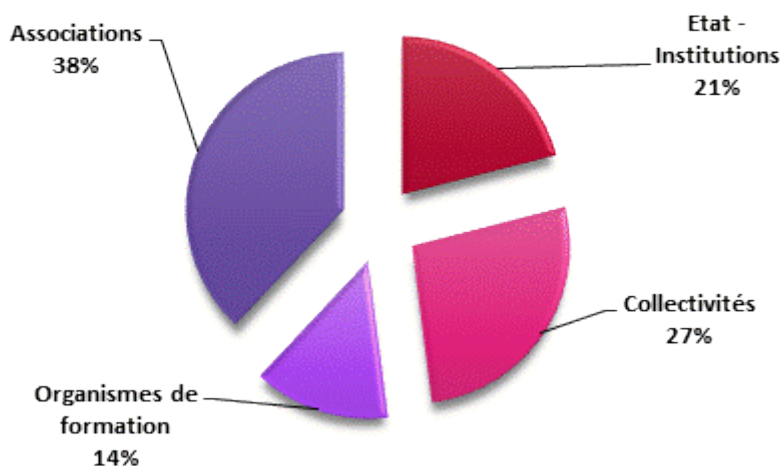
**+ 39% hors VRL**



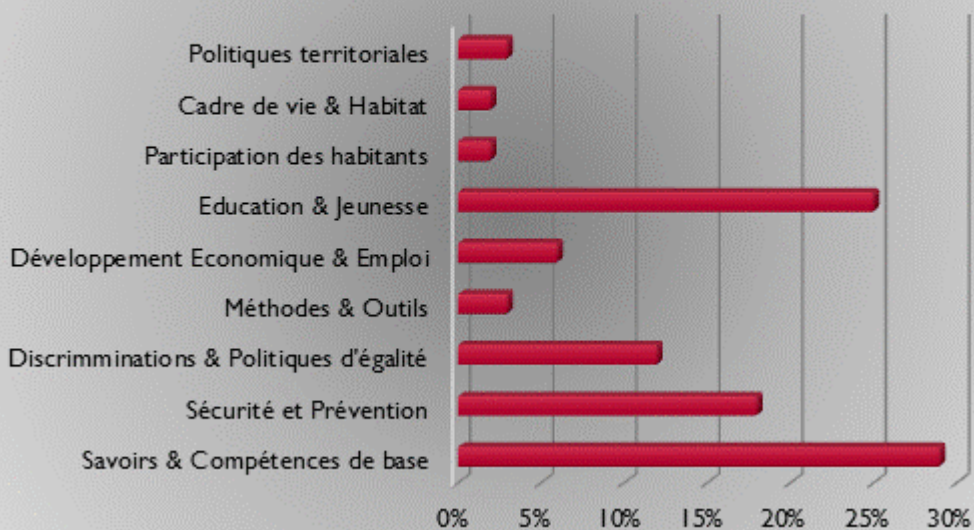
### Répartition géographique



### Répartition par type de structure



### Répartition du nombre de participants par thématiques



# ACCOMPAGNEMENT

## Les Territoires

La posture de R&T en tant que centre de ressources est d'accompagner une démarche / un projet « de faire avec » plutôt que « de faire à la place de ».

Cette approche méthodologique concerne une diversité d'acteurs : Chargés de mission, Chefs de projets, Responsables de dispositifs, Coordonnateurs, Directeurs de structures, Responsables institutionnels, ...

La démarche de travail se fait dans une relation individuelle ou collective (équipe projet) et repose sur une approche systémique, une attitude constructive, une posture d'authenticité de manière à créer une relation de confiance qui facilitera les échanges, la reformulation des idées et la production de notes de synthèse.

Au-delà du conseil méthodologique, R&T apporte à travers son analyse et son expérience une aide à la décision politique et stratégique pour la mise en place et le développement d'une démarche vers le « mieux vivre ensemble ». Les interventions peuvent prendre différentes formes :

### Formation action, conseil, aide à la décision

**9 EPCI ou collectivités, 3 services de l'État, 3 établissements publics**

**22 projets ou actions différentes**

**Grand Rodez Agglomération  
& DDCSPP de l'Aveyron**

Médiateurs  
GUSP  
Démarche d'évaluation

Dans le cadre du contrat de ville Ressources & Territoires a accompagné l'équipe projet sur trois objets distincts et complémentaires :

- la mise en place des dispositifs adultes-relais sur des postes de médiateurs
- l'évolution de la GUSP, dans la suite d'une première formation action-réalisée en 2012
- la mise en place d'une démarche d'évaluation du contrat de ville

**Le Muretain Agglomération**

Politiques Éducatives  
Citoyenneté - Laïcité - Radicalisation

Les notions et concepts de citoyenneté et laïcité auxquels se sont rajouté les phénomènes de radicalisation constituent un ensemble trop souvent source de confusion dans les débats. Ressources & Territoires a animé **5 ateliers débats** sur ces trois thématiques afin de clarifier le sens des mots et définir les enjeux réels pour le territoire et ouvrir des pistes d'actions.

La collectivité a engagé en 2015 un diagnostic territorial partagé afin d'élaborer les projets du **Contrat Enfance Jeunesse (CEJ)** ainsi que le **Projet Éducatif Du Territoire (PEDT)**.

Ressources & Territoire a assuré, en supervision, le suivi dans l'élaboration des ces deux projets en appui de la Chargée de mission, des élus et des partenaires concernés notamment la CAF et le cabinet conseil chargé de la réalisation du diagnostic.



**FOCUS**

La ville de Lavelanet (Ariège) s'est fortement engagée dans une réflexion globale sur son développement pour sortir de la désindustrialisation et renforcer son attractivité. Des actions spécifiques sont en cours concernant la rénovation de l'habitat, la requalification paysagère, la mise en valeur du patrimoine urbain, l'amélioration des fonctionnalités du centre bourg. Un projet « *territoire à énergie positive pour la croissance verte* » lui permet également d'approfondir cette transition urbaine. Ce projet de contrat de territoire doit permettre de fédérer les différents projets et

de les compléter par un volet social et économique afin d'avoir une réelle vision d'ensemble. Engagé au début du second semestre, ce projet aboutira en 2017.

La démarche de travail a pris appui sur les méthodes et expérimentations développées dans le champ de la politique de la ville. L'enjeu majeur porte sur la cohésion territoriale fondée sur une approche intégrée. Il s'agit avant tout d'avoir une vision globale d'intervention qui prend en compte toutes les dimensions thématiques et transversales sur le territoire. Le projet repose sur trois piliers thématiques, Cohésion sociale, Habitat et cadre de vie, Développement économique et emploi coordonnés par un système de gouvernance défini.

Cette formation-action a porté sur :

- la connaissance des différents acteurs et de leurs enjeux ;
- la construction d'un cadre collectif d'intervention favorable à l'action stratégique des acteurs ;
- la recherche des articulations entre les différents projets ;
- l'adaptation du système de gestion et de pilotage ;
- le développement des partenariats et du travail en réseau ;
- l'appropriation d'un cadre méthodologique dédié et d'une ingénierie adaptée ;
- l'inscription du projet dans la durée qui dépasse les délais d'exécution des programmes liés aux politiques publiques.

Le centre de ressources a apporté une assistance technique forte à l'équipe projet pour ce qui relève de l'ingénierie et a animé ou co-animé les séquences en adoptant une posture de facilitateur et de neutralité à l'égard des acteurs.

Les groupes de travail ont mobilisés une moyenne de 25 personnes (partenaires institutionnels) sur les différentes séquences de travail (partager l'analyse, identifier les enjeux, définir les objectifs stratégiques et opérationnels, élaborer un plan d'action).

Cette formation-action se terminera en 2017 (premier trimestre).

L'Office s'inscrit fortement dans une culture du dialogue et dans la dynamique générale de la politique de la ville. Ce projet cible le quartier prioritaire des « 4 saisons » où l'habitat se compose à plus de 90 % de logements sociaux.

Ce projet de « locataires relais » s'inscrit dans une démarche qualité (amélioration de l'offre de service), se

rattache à l'engagement du Contrat de Ville (renforcer le lien social pour une plus grande proximité avec les habitants). Il complète la GUP (qui a des finalités plus curatives) et repose sur le principe de prévention et la recherche de l'amélioration du cadre de vie.

Ressources & Territoires intervient auprès d'un groupe de travail constitué de responsables de l'office et de représentants des associations de locataires pour animer les échanges et donner un cadre méthodologique structurant (Identifier les limites et les zones de risques, repréciser le rôle des uns et des autres, définir les différentes étapes du projet, élaborer une charte de locataire relais, définir les modalités de fonctionnement, de suivi et de communication, ...). Ce projet engagé sur 2016 se développera sur 2017.

### **Communauté de Communes de Decazeville-Aubin**

Analyse de pratiques  
Relation parent-école

#### **Un atelier d'analyse de pratiques professionnelles (groupe restreint de 5 professionnels)**

Cette démarche d'atelier d'analyse de pratiques professionnelles a des fins formatives. Elle vise à comprendre un processus d'action afin de pouvoir l'améliorer. Elle permet de s'interroger sur la manière dont on agit, le « comment on fait », en croisant les regards au-delà de la posture professionnelle.

Elle est centrée sur la recherche ou la construction du sens et l'amélioration des techniques professionnelles.

#### **Un atelier d'analyse systémique sur la relation parent-école (15 participants)**

Cette démarche de travail a consisté à analyser avec les participants tous les éléments à prendre en compte dans la relation parent/école, que ce soit en terme d'organisation des espaces de rencontre, de fonctionnement, de communication ou de représentations et de stéréotypes de manière à pouvoir dégager des pistes de travail.

### **Grand Auch Agglomération**

Prévention de la délinquance  
Atelier d'analyse de pratiques  
Lutte contre les discriminations et égalité F/H  
Conseil Citoyen  
Réussite Éducative

#### **Politique de prévention**

En 2016, Ressources & Territoires a accompagné le Grand Auch dans la mise en œuvre des actions inscrites dans le Contrat de Ville en matière de prévention de la délinquance, notamment sur l'élaboration du plan local de prévention et du règlement intérieur du CISPD, ainsi que sur la mise en place d'une équipe de prévention et de médiation auprès des jeunes de l'agglomération.

#### **Atelier d'analyse de pratiques professionnelles (10 demi-journées 10 participants)**

Cet atelier organisé sur une dizaine de séances (demi-journées) s'est déroulé tout au long de l'année pour 10 professionnels intervenants dans le champ de la petite enfance, l'enfance et de la jeunesse. Il s'agit principalement de directeurs d'ALAE, animateurs prévention, coordonnateurs, correspondants de quartier,...

## **Plan territoriale de lutte contre les discriminations et de promotion à l'égalité entre les femmes et les hommes - Grand Auch Agglomération - Préfecture du Gers**

### **4 ateliers thématiques - 10 ½ journées – 1 séminaire de 2 jours**

R&T a accompagné le groupe de travail dédié à l'élaboration du Plan territorial de prévention des discriminations (PTLCD) et à l'expérimentation d'une formation-action sur les questions de discriminations et de promotion pour l'égalité femmes/hommes au regard de 4 thématiques - santé, éducation, emploi, logement/habitat – dans le cadre du contrat de ville.

Ce projet a été conduit en collaboration avec Olivier PHILIPPE, Maître de conférences de science politique à l'IEP de Toulouse. Chargé de mission Programme DISPO de l'IEP et coordonnateur du parcours « Politique, Discriminations, Genre » et Eléonore PILLOIX, étudiante en Master 2 à l'IEP Toulouse.

### **Conseils Citoyens**

R&T continue de suivre et accompagner l'équipe dédiée pour une co-animation ponctuelle du conseil citoyen, pour favoriser l'émergence des besoins de formation des conseillers et a animer 2 séances de formation spécifiques sur la laïcité.

### **Programme de Réussite éducative**

Accompagnement de la nouvelle coordonnatrice PRE - prise de poste et projet PRE.

#### **Grand Cahors et Moissac**

#### **Programme de Réussite Éducative**

Accompagnement des 2 Coordonnatrices sur différentes phases du dispositif et sa mise en œuvre : fonctionnement et organisation du dispositif ; apports de ressources, outils et méthodes ; préparation au COTECH et COPIL.

#### **Communauté d'agglomération de Castres-Mazamet**

#### **Plateforme d'orientation et de suivi des parcours**

**Ressources & Territoires participe au comités de pilotages et de suivi de la plateforme d'orientation pour les publics relevant des actions d'apprentissage linguistique sur le territoire.**

La coordination mise en place permet de quantifier le public reçu dans les différents organismes (389 jusqu'en juin 2016), de repérer leur lieux d'habitat (43% des apprenants résident en quartier Politique de la ville), d'analyser leur parcours scolaire antérieur (33% pas ou peu scolarisés ; Rattachés au niveau VI, ces apprenants représentent 50% du public. 12% possèdent au moins le niveau du baccalauréat contre 31% à la dernière évaluation), de repérer les pays de provenance et les langues de scolarisation, leur situation administrative (29% sont bénéficiaires du RSA).

#### **Toulouse Quartier Nord (QPV)**

#### **Plateforme numérique d'orientation**

A l'instar des quartiers du Grand Mirail, une démarche similaire s'est mise en place sur les quartiers Nord avec une production visée différente, sous forme d'une plateforme collaborative numérique.

## DDCSPP de l'Ariège

### Schéma départemental des services aux familles

A l'initiative de la DDCSPP, dans le cadre du schéma départemental des services aux familles, un groupe de travail s'est mis en place autour des questions d'illettrisme et de non maîtrise de la langue appuyé, par Ressources & Territoires, afin d'élaborer une fiche action.

Plusieurs partenaires se sont mobilisés notamment la CAF et le bureau territorial du Conseil Régional.

Un état des lieux et une nouvelle cartographie ont été réalisés par Ressources & Territoires.

Une journée départementale a été organisée en le 20 septembre 2016.

## Toulouse Quartier Grand Mirail (QPV)

### Livret d'orientation

Ressources & Territoires participe aux groupes de travail mis en place par la Cheffe de Projet du contrat de ville et la Déléguée du Préfet. Dans ce cadre, R&T anime des rencontres, apporte des éléments de connaissance sur les dispositifs existants et repérage des opérateurs du territoire.

La finalité est d'améliorer la connaissance au niveau territorial des initiatives et des acteurs.trices intervenant sur l'apprentissage de la langue et des savoirs de base. Un livret d'orientation pour les partenaires, prescripteurs qui accueillent et accompagnent les publics ne maîtrisant pas le français doit être élaboré in fine.

## Les acteurs

---

### Agence Nationale de Lutte Contre l'Illettrisme (ANLCI)

#### Forum des Pratiques en Occitanie

En partenariat avec l'ANCI, Ressources & Territoires a participé à l'organisation d'une journée régionale (cf. conférence du 7 décembre) et à la production d'un kit des pratiques pédagogiques (groupes de travail dédiés). Préalablement, il aura fallu repérer les acteurs pertinents et les actions significatives afin de constituer des groupes de travail ad hoc. Ce projet s'est fait en collaboration avec le référent nommé par l'ANLCI et la Chargée de Mission Régionale (SGAR).

### Délégation régionale aux Droits des Femmes et à l'Égalité

#### L'insertion professionnelle des femmes immigrées dans les QPV

Ressources & Territoires accompagne l'équipe projet (DRDFE, DDDFE et DRJSCS) pour un appui méthodologique pour le développement d'un projet concernant « l'insertion professionnelle des femmes immigrées dans les QPV de Toulouse ».

Cette action est actuellement en cours de déclinaison sur le territoire de Toulouse Métropole, le quartier de la Reynerie ayant été choisi par les partenaires afin d'expérimenter la méthode d'action concertée devant aboutir à la production d'un plan d'action et d'un appel à projet pluri-institutionnel.

CAF 82

Réseau Parentalité

### Journée du 18 février – 60 participants

R&T accompagne depuis 2014 la CAF 82 pour la mise en place d'un réseau « Parentalité ». Cette journée concernait plus particulièrement l'animation du réseau d'acteurs.

R&T a participé aux échanges et à l'animation des débats.

Associations de proximité et  
organismes de formation

Entretiens conseils

FOCUS

Les entretiens conseils concernent soit des professionnels soit des structures. Ils ont lieu le plus souvent dans les locaux de R&T mais se déroulent également lorsque c'est nécessaire in situ. La démarche de conseil porte sur l'analyse systémique du projet de la structure en lien avec le projet territorial pour pouvoir élaborer des réponses adaptées aux besoins.

Elle peut prendre la forme :

- d'appui au développement du projet ;
- de formation d'intervenants (modules de formation spécifiques et/ou la mise en place de groupes d'échanges de pratiques,...) ;
- d'accompagnement à l'ingénierie pédagogique.

## 148 entretiens-conseils ont été réalisés en 2016

Ces appuis concernent principalement des structures portant des ateliers sociolinguistiques et des ateliers linguistiques. Les demandes se situent tant au niveau organisationnel qu'au niveau pédagogique.

Les questions de méthodologie, de dynamique de groupe et de gestion de l'hétérogénéité sont des questions récurrentes des formateurs bénévoles ou salariés, et des responsables associatifs d'ateliers FLE/Alpha/ASL.

L'enjeu pour les professionnels est d'être capable de créer une dynamique de groupe, d'individualiser les apprentissages et de mieux gérer l'hétérogénéité des niveaux et des besoins.

# CAPITALISATION & DIFFUSION

## Gestion & animation des Ressources

De nombreux documents « physiques », environ 6 000 références, constituent le fonds documentaire de Ressources & Territoires et sont tous empruntables sur demande. La majorité des supports – ouvrages, rapports, outils pédagogiques,... – sont référencés dans une base documentaire interrogeable en ligne et à distance : COSOTer. Une politique d'enrichissement du fonds et de la base est effective et se renouvelle chaque année.



### Thématiques du fonds

- Apprentissage des savoirs de base
- et de la langue française
- Éducation et Réussite éducative
- Prévention de la délinquance
- et Sécurité
- Santé
- Habitat et cadre de vie
- Emploi et insertion
- Égalité femmes / hommes
- Lutte contre les discriminations

**Plus de 100 documents ont enrichi le fonds documentaire**, plus particulièrement les thèmes de la laïcité, des valeurs de la République, de la prévention de la délinquance et de la radicalisation, de la jeunesse et du décrochage scolaire.

**3 451 nouvelles ressources « numériques »** (au format pdf, powerpoint, word et vidéo confondus) peuvent être téléchargés.

Ce chiffre comptabilise bien entendu les productions des centres de ressources régionaux.



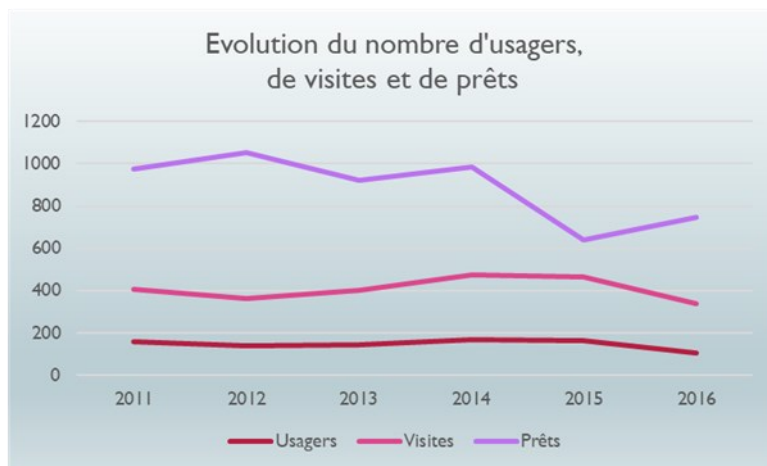
## L'accueil, l'accompagnement et le conseil

L'espace documentaire de R&T est un lieu d'accueil ouvert aux professionnels et aux groupes souhaitant travailler *in situ*. du mardi au vendredi.

- **340 visites**
- **106 personnes différentes**
- **67 structures dont 24 en accueil de groupe**

### Les visiteurs peuvent bénéficier des services suivants :

- Service Question/Réponse
- Recherche documentaire
- Auto-documentation
- Conseil professionnel
- Conseil pédagogique
- Conseil sur projet



*Nous constatons donc une baisse générale des fréquentations pour l'année 2016 qui incombe au déménagement (juin) et des journées de fermeture de l'espace associées.*

**La « veille » une activité de fond et une démarche de coopération** qui vise à valoriser des informations et des actions thématiques et/ou territoriales intéressants les acteurs.

En tant qu'activité de fond, cette pratique s'effectue en continu par l'ensemble de l'équipe R&T, mais aussi par les collaborateurs Midi-Pyrénées et par les membres du réseau national des centres de ressources « Politique de la Ville ». Elle contribue à la connaissance et professionnalisation des acteurs du territoire.

La démarche « veille » participe de fait à l'alimentation des outils de diffusion de l'information – site, blog, S-Q/R (Service Question/Réponse) et donne lieu à des productions, tels les dossiers R&T ou les dossiers ressources, en ligne.

## Une diffusion sélective de l'information (DSI)

Ce service d'alerte sélective s'opère en fonction de l'actualité, du programme de formation et conférences et de l'acquisition des ressources. Elle s'adresse aux acteurs : partenaires, adhérents et usagers du GIP R&T et de manière privilégiée aux réseaux d'acteurs animés par R&T que sont : le réseau des chefs de projet Contrat de Ville, le réseau des Coordinateurs Réussite Éducative et Coordinateurs Prévention de la Délinquance/Sécurité, le réseau des formateurs FLI/FLE, enfin le réseau des professionnels des ESAT -Établissement et service d'aide par le travail - .

## Le site Internet

Le site permet d'accéder à 3 champs thématiques :

- Politique de la Ville
- Sécurité et Prévention de la Délinquance
- Accès aux Savoirs de Base

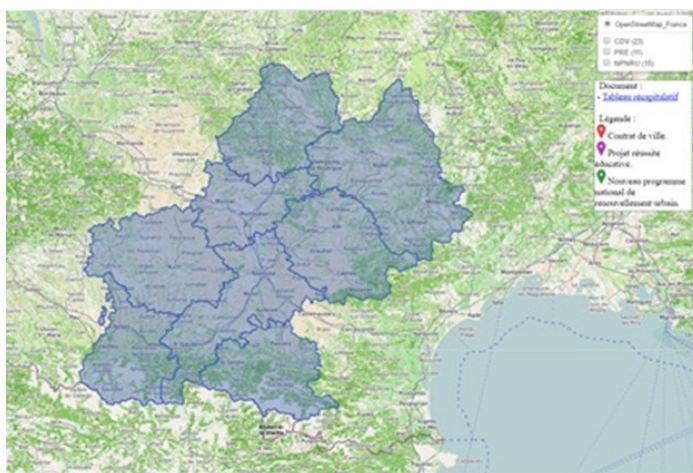
Il ouvre également sur 12 espaces spécifiques tel que :

- L'actualité des Territoires (blog)
- La cartographie des acteurs
- Les productions de R&T
- La base documentaire numérique COSOTer

Statistiques Site Web	2014	2015	2016	Tx évolution 2016/2014
Visites	29 702	30 183	<b>35 098</b>	+ 18 %
Nombre de Visiteurs	17 157	17 807	<b>20 536</b>	+ 19 %
Pages vues	112 879	110 341	<b>112 431</b>	- 0,4 %

### Cartographie Régionale des Contrats de Ville

Cette carte localise les communes en politique de la ville, les Programmes de Réussite Éducative (PRE) - et les Nouveaux Programmes Nationaux de Renouveau Urbain (NPNRU) -, en lien avec les Contrats de Ville (fiches synthétiques et Contrats de Ville - CDV - ).



### Cartographie régionale de l'offre de formation sur les savoirs de base et l'apprentissage du Français

Cette cartographie recense les structures d'apprentissage de la langue française. Elle est accessible sur le site internet de R&T et permet la géolocalisation des opérateurs.

La cartographie réalisée comprend différents niveaux d'information :

- l'offre de formation du BOP 104 (18 organismes),
- l'offre de formation de proximité - *Ateliers Sociaux Linguistiques* - (82 organismes),
- l'offre de formation pour le Français Langue Professionnelle (32 organismes).

## Le panorama de presse : une mutualisation de la veille informationnelle ...

... pour informer rapidement les acteurs sur les politiques territoriales de cohésion urbaine et sociale, en métropole et outre-mer.

**Toute l'actualité est sélectionnée en continu par les 20 centres de ressources** politique de la ville.

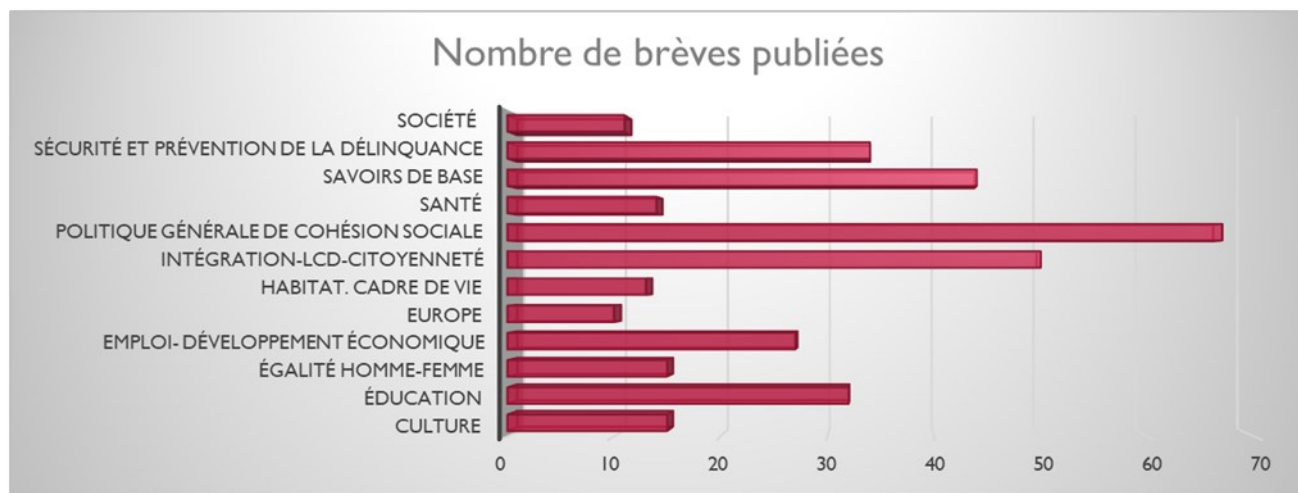




## L'actualité des Territoires

### Le blog VIP – Veille Information Professionnelle

150 personnes abonnées (hors abonnement par flux RSS ou fil d'actualité).



## Le Service Question- Réponse (SQR) un service actif et réactif

Ces deux dernières années montrent une augmentation des demandes et des réponses par téléphone et par mails. Les appels faisant l'objet de réponses plus élaborées sont transmises par écrit.

Plus de 100 réponses rédigées

## La base Ressources COSOTer, une mutualisation nationale

12 000 références de documents, tous supports confondus – ouvrages, rapports, supports pédagogiques, etc. / document papier et/ou document électronique.

Depuis plusieurs années, Ressources & Territoires coopère au niveau national avec le Réseau des centres de Ressources Politique de la Ville et les Centres Ressources Illettrisme.



**COSOTer, une base Ressources mutualisée sur la COhésion SOciale Territoriale.** Cette base mutualisée avec 8 autres centres ressources permet de valoriser les ressources documentaires de chaque centre tout en constituant une « base ressources thématiques »

Villes au Carré pour la région Centre, Pays et Quartiers d'Aquitaine pour la région Nouvelle Aquitaine, Ressources & Territoires pour la région Midi-Pyrénées, CRPV PACA pour la région PACA, Villes et Territoires pour la région Languedoc Roussillon, le CR•DSU pour la région Rhône Alpes. RésoVilles, Pôle 95 pour le Val d'Oise, Profession Banlieue pour la Seine St Denis.

## LES PRODUCTIONS

R&T réalise plusieurs types de productions, certaines sont des publications, telles les fichexpériences, d'autres ne sont accessibles qu'au format numérique comme les dossiers Théma, d'autres encore sont diffusées et au format papier et au format numérique, comme les dossiers R&T.

### Les Conf'At : 6 actes de conférences réalisés

#### **Voyager pour apprendre : comment le mouvement et l'espace ont un effet sur l'apprentissage ?**

Espaces inspirants et déplacements surprenants...

Compte rendu n°19 du Forum pédagogique du 1<sup>er</sup> juillet 2016

#### **Les serious games : pour stimuler et impliquer les jeunes dans leurs parcours : une pédagogie révolutionnaire ?**

De nouveaux outils supports de formation pour les jeunes adultes

Compte rendu n°18 de la conférence du 7 juin 2016

#### **"Marre de l'école !" Les motifs du décrochage scolaire : point de vue des jeunes.**

Appréhender la diversité des motifs de décrochage scolaire

Compte rendu n°17 de la conférence du 31 mars 2016

#### **Politiques de peuplement, mixité, relogement...**

##### **Quels enjeux ? Quelles stratégies ?**

Compte rendu n°16 de la conférence du 1<sup>er</sup> décembre 2015

#### **Illettrisme et numérique...**

##### **Quelles pédagogies, quels usages ?**

Depuis que le numérique existe, on n'a jamais autant écrit, lu, mais aussi, échangé, publié, partagé, créé..., y compris pour les adultes peu qualifiés.

Compte rendu n°15 de la conférence du 14 octobre 2015

#### **Souffrances psychosociales des jeunes.**

##### **Comprendre pour mieux les accompagner**

L'adolescence : juste une « crise » ou mutation profonde ?

Compte rendu n°14 de la conférence du 06 octobre 2015



## Les Dossiers R&T : 2 nouveaux dossiers

### Habitat et renouvellement urbain en centre ancien

Vacance des logements, déprise commerciale, paupérisation des habitants, insalubrité du bâti... la revitalisation des centres anciens est un enjeu majeur, réaffirmé récemment avec le Nouveau Programme National de Renouvellement Urbain (NPNRU), l'Appel à Manifestations d'Intérêt (AMI) « revitalisation des centres-bourgs » ou encore les conventions « Centre-ville de demain » lancées par la Caisse des Dépôts.

### Conseils citoyens. Une nouvelle participation volontaire ? Un nouveau modèle de la participation des habitants ?

Donner la parole à ceux qui en sont le plus éloignés, favoriser les initiatives locales et celles issues des habitants du quartier, donner un espace/temps de débats et de rencontres, voilà bien un retour aux valeurs démocratiques essentielles dans la politique de la ville.



## Une 11<sup>ème</sup> Fiche d'expérience

### Le théâtre-forum pour mieux raccrocher !

Fichexpérence n°11, Juillet 2016.

Entre novembre 2014 et juin 2015, une vingtaine d'élèves du lycée Monnerville, situé dans le quartier en contrat de ville Terre Rouge, à Cahors, ont « séché » leurs cours de maths ou d'anglais... Ils n'ont pas pour autant fait l'école buissonnière. Ils ont participé au projet « Trouver sa voix » basé sur une technique de théâtre originale, le théâtre forum institutionnel.



## Les « Dossiers Théma » pour des sujets au cœur de l'actualité

Ces dossiers ont pour objectif de présenter un sujet d'actualité, d'alimenter les acteurs en ressources de manière continue sur un laps de temps pré-déterminé à l'avance et enfin d'offrir un espace privé aux acteurs souhaitant l'utiliser pour échanger des pratiques. Ils peuvent être utilisés comme un support à l'animation de réseaux.

Ces dossiers ressources sont des dossiers thématiques électroniques, en lien avec les formations et/ou conférences organisées par R&T.

Ils sont agrémentés de plateformes numériques collaboratives.



### 8 nouveaux dossiers

- Le jeu en formation d'adultes
- Vie associative et participation des habitants
- Apprentissage et TSA - Troubles Spécifiques du Langage
- Valeurs de la République et laïcité
- Savoirs en situation professionnelle
- Apprentissage de la langue, le français sur objectif spécifique, le français à visée professionnelle
- Les compensations financières de l'État dans les quartiers prioritaires
- La prévention de la radicalisation

### Diagnostic partagé et accompagnement dans l'élaboration d'un plan d'action sur la prévention jeunesse Communauté d'Agglomération du Sicoval - CISPD

Ressources & Territoires accompagne le Sicoval Dans le cadre du renouvellement de sa charte intercommunale de Sécurité et de Prévention de la Délinquance.

Avant de définir son programme d'action, le Sicoval a souhaité établir un diagnostic, afin de recenser les principales problématiques, les réponses existantes et les attentes des acteurs du territoire. En croisant les regards des divers partenaires de la prévention, cette démarche accompagnée par R&T, vise à constituer un socle de connaissances partagées, afin de renforcer la culture commune des acteurs du territoire et participer à les fédérer autour d'un projet de prévention partagé.

### Tableaux de bord et cartographies de la délinquance

L'Observatoire de la délinquance donne une visibilité à des données habituellement peu accessibles aux collectivités, tant en termes de transmission de la part des forces de sécurité, que de lecture rendue complexe par la technicité des données et le volume des index utilisés (plus d'une centaine). Cette activité participe ainsi à la mise en œuvre d'une meilleure observation des territoires, aussi bien de la part des acteurs étatiques que de la part des élus et techniciens des collectivités territoriales, destinataires de ces outils d'analyse.

R&T élabore mensuellement et annuellement des tableaux de bord et des outils cartographiques, à partir des données produites par les unités de gendarmerie et les services de police, principalement par le Groupement de Gendarmerie de Haute-Garonne et la Direction départementale de sécurité publique de Haute-Garonne.

Ces tableaux de bord reposent sur un exposé sélectif des données fournies par l'État 4001, instrument statistique commun aux services de police et de gendarmerie. Cette nomenclature administrative rend compte de la criminalité apparente, dans le sens où elle est établie à partir des faits dénoncés par les victimes (dépôt de plainte) et des constatations réalisées d'initiative par les services de police et unités de gendarmerie.

24 indicateurs retenus qui concernent les faits de délinquance constatés suivants :

- Total des faits constatés
- Taux de criminalité
- Atteintes aux personnes
- Vols
- Cambriolages
- Délinquance liée à l'automobile
- Autres infractions
- Sécurité routière

**Au total, sur l'ensemble des partenariats existants en termes d'observation de la délinquance, en 2016, R&T a réalisé et diffusé 688 tableaux de bord, ainsi que des notes d'analyse agrémentées d'outils cartographiques et de matrices sérielles.**

Ressources & Territoires, en fonction des demandes, réalise des :

- Rapports annuels
- Tableaux de bord mensuels
- Tableaux de bord annuels
- Cartographies et matrices de classement des territoires
- Synthèses

Collectivités

- Toulouse Métropole (37 communes)
- Ville de Toulouse (60 quartiers)
- Ville de Toulouse et Préfecture de la Haute Garonne avec une focale sur 8 quartiers prioritaires. Sont également intégrées dans ces tableaux de bord les données « violences urbaines<sup>2</sup> » de la Police Nationale et des données produites par Tisséo (transports).
- Sicoval (36 communes)

Ressources & Territoires accompagne également d'autres territoires dans la mise en place d'outils d'observation de la délinquance. Notamment, Grand Auch Agglomération et la Ville de Gaillac qui souhaitent développer de tels outils dans le cadre de leur Contrat de Ville.

---

<sup>2</sup> *Rodéos, incendies de véhicules et biens publics, dégradations, affrontements, violences collectives ...*





**Centre de ressources  
POUR LES ACTEURS DE LA COHESION SOCIALE**

134 route d'Espagne - BP 53566 - 31035 Toulouse Cedex 1  
tel. 05 62 11 38 34

[accueil@ressources-territoires.com](mailto:accueil@ressources-territoires.com)

[www.ressources-territoires.com](http://www.ressources-territoires.com)